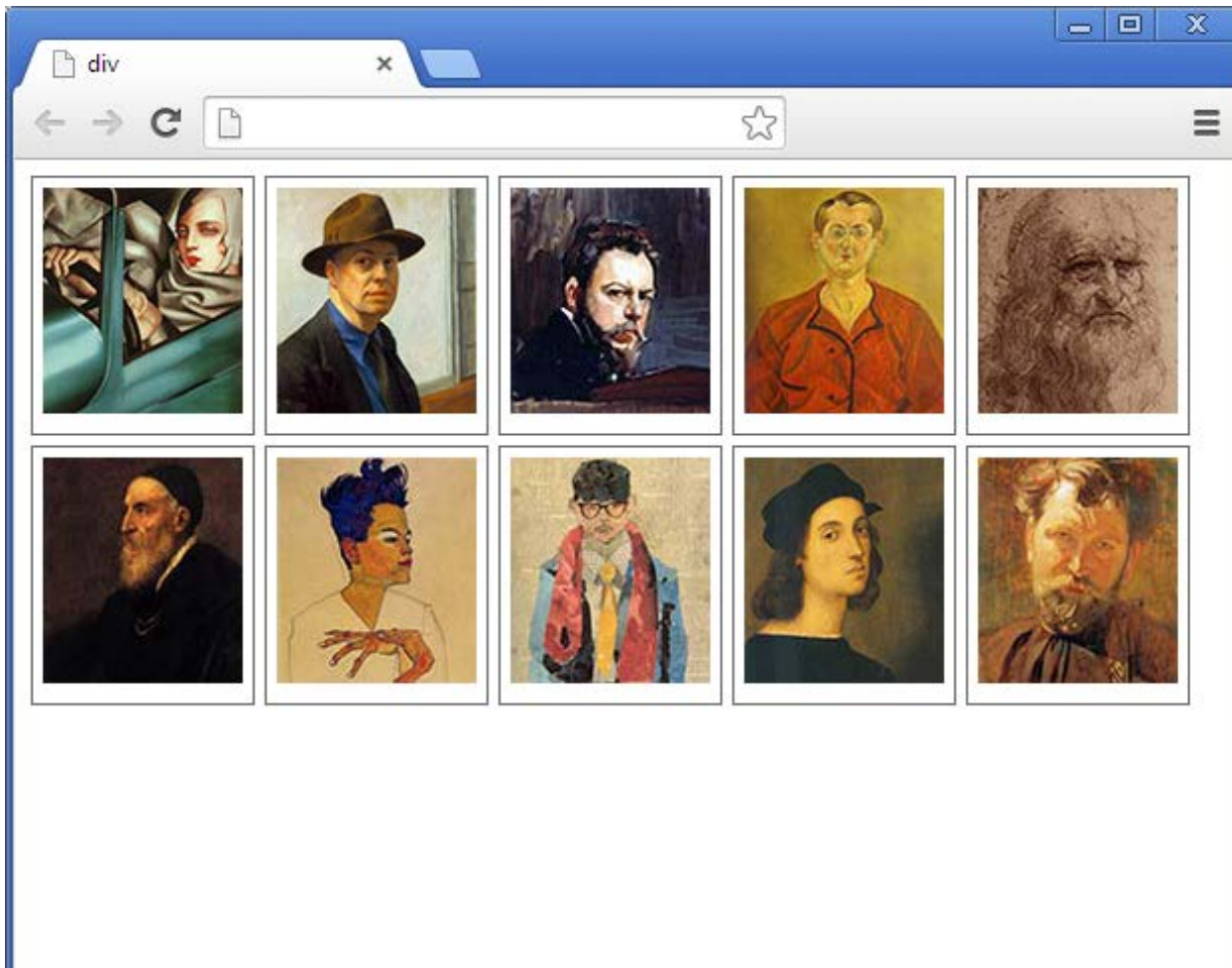


HTML/CSS

Estructura CSS

Estructura CSS

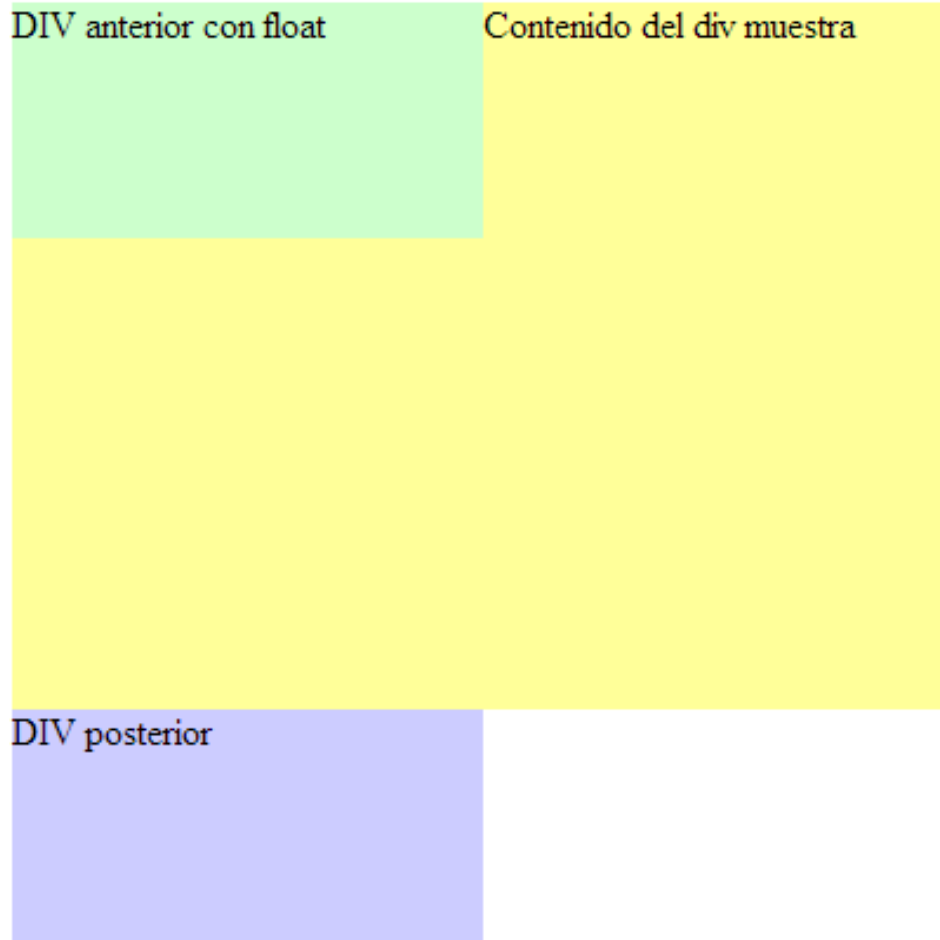
CSS3 permite posicionar los **div** en la página, **float**



```
<style type="text/css">
div {
  float: left;
  padding: 5px;
  margin-right: 5px;
  margin-bottom: 5px;
  border: 1px solid #666;
}
</style>
```

Estructura CSS

CSS3 permite posicionar los **div** en la página, **float** y **clear**
Con **float** el div “flota” a una posición relativa.

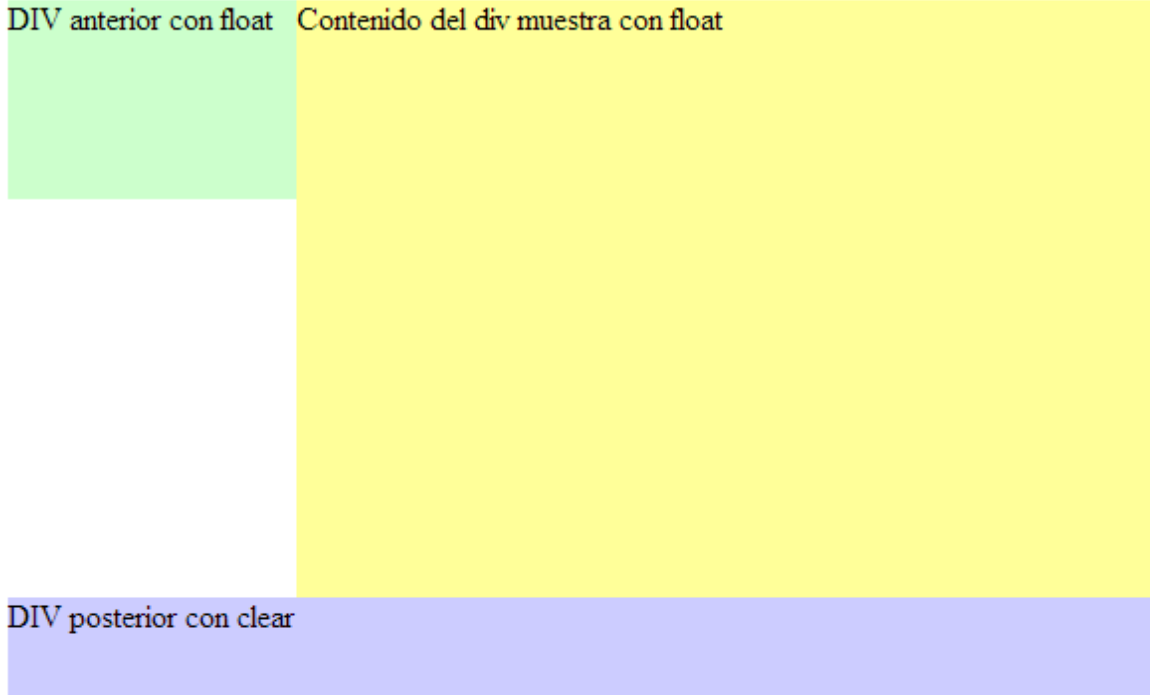


```
<style type="text/css">
.muestra {
    height: 300px;
    width: 400px;
    background-color: #FF9;
}
.anterior {
    height: 100px;
    width: 200px;
    float: left;
    background-color: #CFC;
}
.posterior {
    height: 100px;
    width: 200px;
    background-color: #CCF;
}
</style>
```

Estructura CSS

CSS3 permite posicionar los **div** en la página, **float** y **clear**
Con **clear** rompe el esquema del float.

DIV anterior con float Contenido del div muestra con float



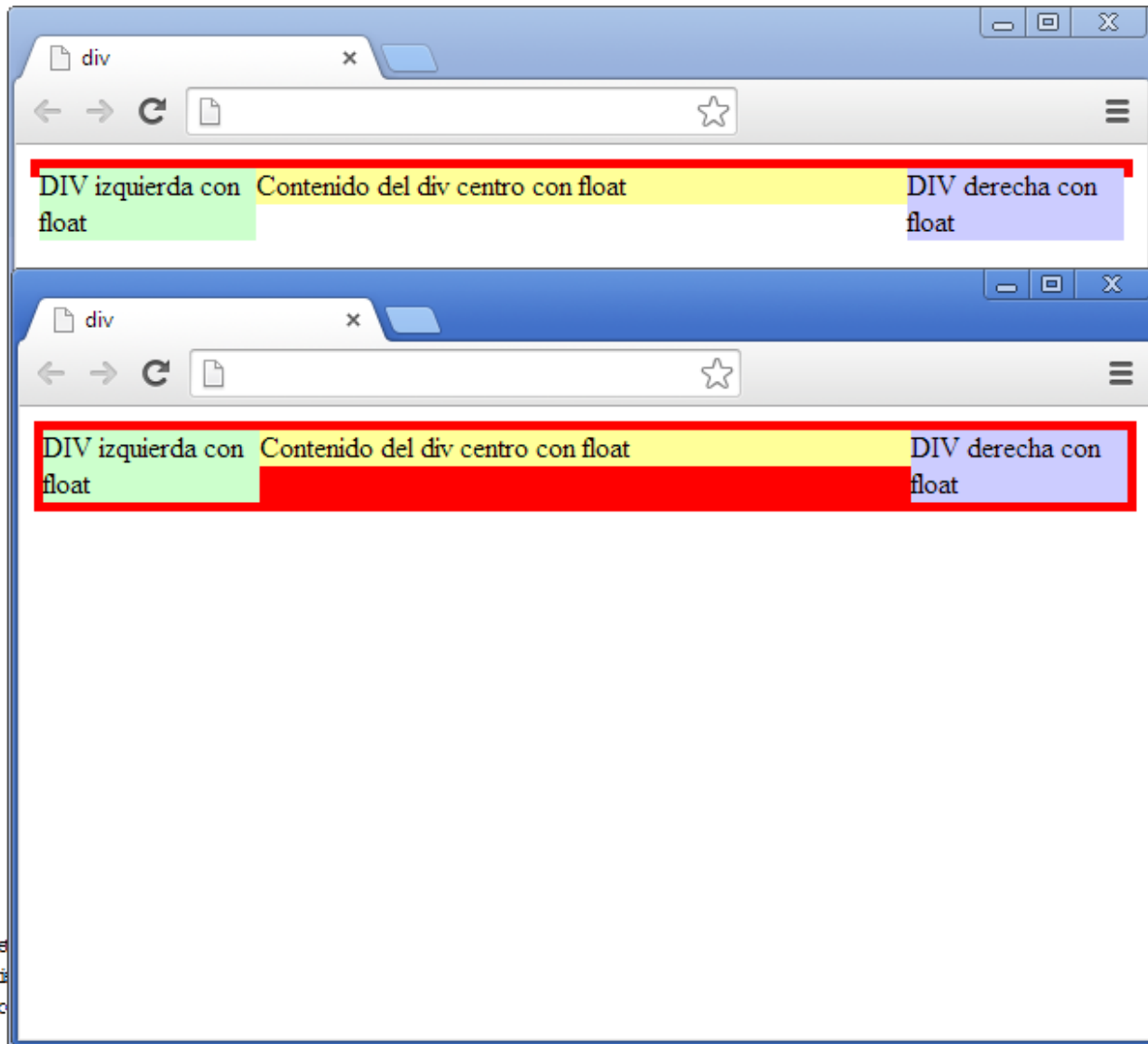
```
<style type="text/css">
.muestra {
    height: 300px;
    width: 60%;
    background-color: #FF9;
    float: left;
}
.anterior {
    height: 100px;
    width: 20%;
    float: left;
    background-color: #CFC;
}
.posterior {
    height: 50px;
    width: 80%;
    background-color: #CCF;
    clear: both;
}
</style>
```

Estructura CSS

Uso de **float** y un div **clear** que rompe el esquema del float.

```
<meta charset="utf-8">
<title>div</title>
<style type="text/css">
.caja{
  background-color: #F00;
  padding: 5px;
}
.caja .centro {
  width: 60%;
  background-color: #FF9;
  float: left;
}
.caja .izq {
  width: 20%;
  float: left;
  background-color: #CFC;
}
.caja .dcha {
  width: 20%;
  background-color: #CCF;
  float: left;
}
.clear {
  clear: both;
}
</style>
</head>

<body>
<div class="caja">
  <div class="izq">DIV izquierda con
  <div class="centro">Contenido del div centro con float
  <div class="dcha">DIV derecha con
  <div class="clear"> </div>
</div>
```

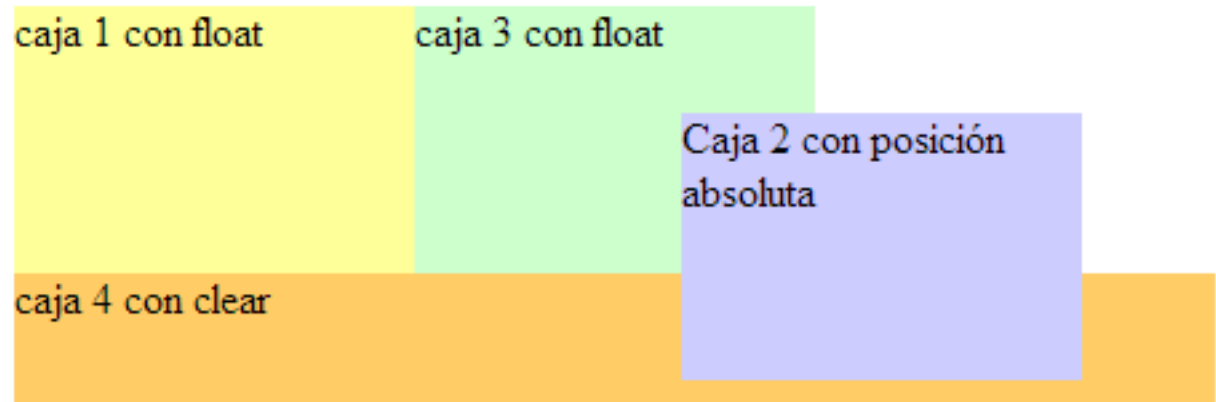


Estructura CSS

CSS3 permite posicionar los **div** en la página, mediante **position**, **absoluta**, **relativa** o **fija**.

Con posición absoluta el div sale del flujo del contenido.

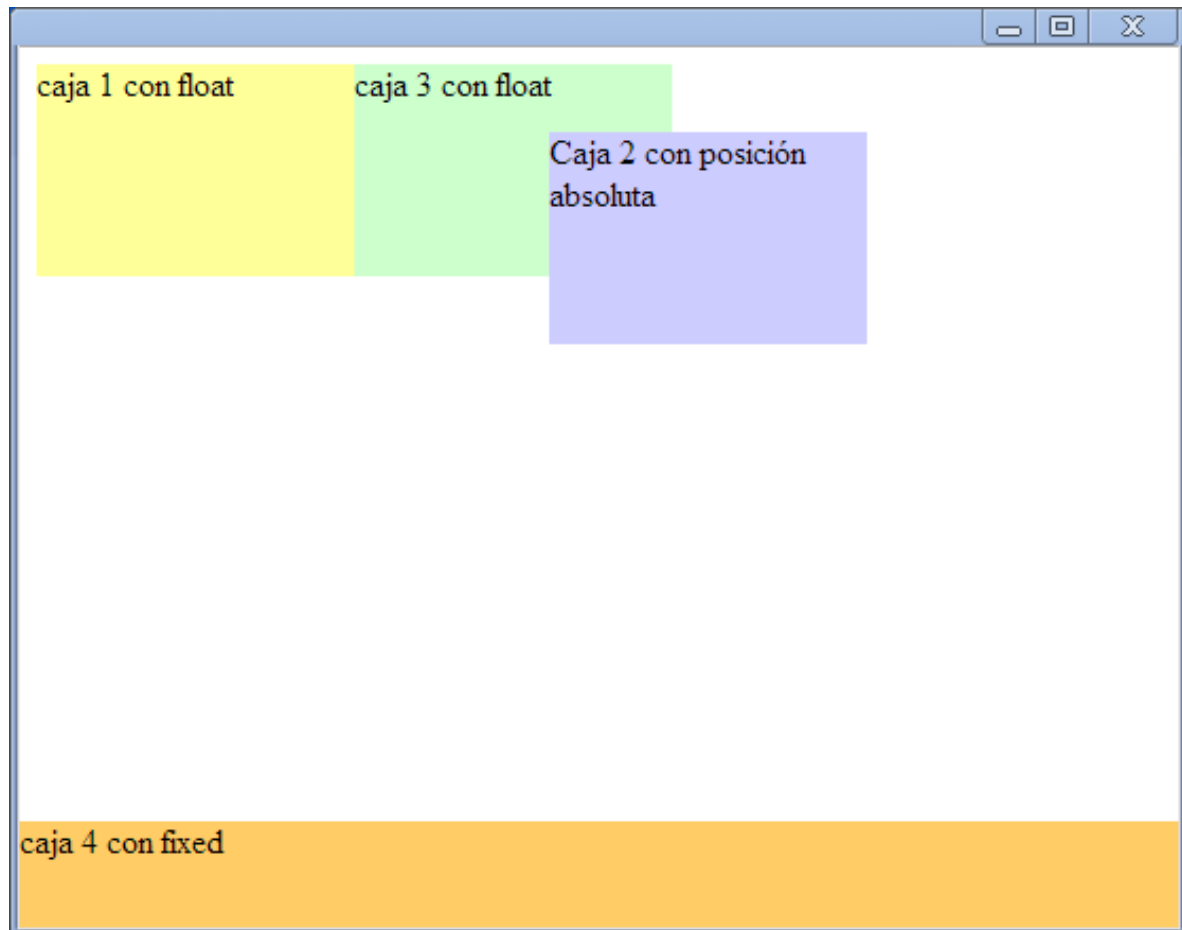
```
<style type="text/css">
.caja1 {
  height: 100px;
  width: 150px;
  background-color: #FF9;
  float: left;
}
.caja2 {
  height: 100px;
  width: 150px;
  background-color: #CCF;
  position: absolute;
  left: 250px;
  top: 40px;
}
.caja3 {
  height: 100px;
  width: 150px;
  float: left;
  background-color: #CFC;
}
.caja {
  position: absolute;
  left: 100px;
  top: 100px;
}
.caja4 {
  height: 50px;
  width: 450px;
  background-color: #FC6;
  clear: both;
}
</style>
```



Estructura CSS

Con posición fija el **div** no cambia de posición en el escalado del navegador o el scroll en la página.

```
<style type="text/css">
.caja1 {
  height: 100px;
  width: 150px;
  background-color: #FF9;
  float: left;
}
.caja2 {
  height: 100px;
  width: 150px;
  background-color: #CCF;
  position: absolute;
  left: 250px;
  top: 40px;
}
.caja3 {
  height: 100px;
  width: 150px;
  float: left;
  background-color: #CFC;
}
.caja4 {
  height: 50px;
  background-color: #FC6;
  clear: both;
  position: fixed;
  bottom: 0px;
  left: 0px;
  width: 100%;
}
</style>
```



Texto CSS

Las propuestas de familia tipográfica terminan con una **familia genérica alternativa**.

```
P {  
  font-family: "Times New  
  Roman", Georgia, Serif; }
```

Valores de las familias genéricas son:

- 'serif' (Ej.: Times)
- 'sans-serif' (Ej.: Helvetica, Arial)
- 'cursive' (Ej.: Zapf-Chancery, Comic sans)
- 'fantasy' (Ej.: Western, Impact)
- 'monospace' (Ej.: Courier)

The Quick Brown Fox Jumps Over The L

The Quick Brown Fox Jumps Over Th

The Quick Brown Fox Jumps Over Th

The Quick Brown Fox Jumps Ov

The Quick Brown Fox Jumps Over The Lazy

<http://www.w3.org/Style/Examples/007/fonts.en.html>

Texto CSS

font-size Especifica el tamaño de la fuente

<absolute-size> | <relative-size> | <length> | <percentage> | inherit

Tamaño predeterminado para el texto es de 16px (16px = 1em).

<absolute-size> Los valores posibles son:

[xx-small | x-small | small | medium | large | x-large | xx-large]

<relative-size> Un valor relativo al heredado, mayor o menor:

[larger | smaller]

<length> es un valor absoluto del tamaño generalmente en px

<percentage> representa un valor en función al valor heredado.

	xx-small	x-small	small	medium	large	x-large	xx-large	
scaling factor	3/5	3/4	8/9	1	6/5	3/2	2/1	3/1
XHTML headings	h6		h5	h4	h3	h2	h1	

<https://developer.mozilla.org/en-US/docs/Web/CSS/font-size>

Texto CSS

line-height – define el interlineado del texto

normal | <número> | <medida> | <porcentaje> | inherit

El **número** que multiplicado el tamaño de la fuente establece el alto de la línea

Medida, es la altura de la línea como un valor fijo en px, pt...

El **porcentaje** del alto de la línea en función del tamaño de la fuente

http://www.w3schools.com/cssref/playit.asp?filename=playcss_line-height&preval=25px

line-height: normal Lorem ipsum dolor sit amet, consectetur adipiscing elit. Sed magna mi, molestie ac tellus vitae, porttitor placerat neque. Pellentesque vel adipiscing dolor. Vivamus ullamcorper augue ac ante consequat sagittis. Donec rutrum leo quis sodales faucibus. Donec sed gravida dolor, nec dapibus risus. Nullam sagittis nisl non tortor consequat luctus. Duis odio quam, cursus non purus sed, molestie gravida lorem. Pellentesque eget ultricies arcu.

line-height: 120% Lorem ipsum dolor sit amet, consectetur adipiscing elit. Sed magna mi, molestie ac tellus vitae, porttitor placerat neque. Pellentesque vel adipiscing dolor. Vivamus ullamcorper augue ac ante consequat sagittis. Donec rutrum leo quis sodales faucibus. Donec sed gravida dolor, nec dapibus risus. Nullam sagittis nisl non tortor consequat luctus. Duis odio quam, cursus non purus sed, molestie gravida lorem. Pellentesque eget ultricies arcu.

@font CSS

Formatos @font-face

String	Font Format	Common extensions
"woff"	WOFF (Web Open Font Format)	.woff
"truetype"	TrueType	.ttf
"opentype"	OpenType	.ttf, .otf
"embedded-opentype"	Embedded OpenType	.eot
"svg"	SVG Font	.svg, .svgz

Convertir fuentes

<http://www.fontsquirrel.com/tools/webfont-generator>

@font CSS

@font-face - Permite vincular fuentes sin necesidad de que el cliente las tenga instaladas en su ordenador.

font-family

Valor: <family-name>

Src

[<uri> [format(<string> [, <string>]*)] | <font-face-name>] [, <uri> [format(<string> [, <string>]*)] | <font-face-name>]*

```
@font-face {  
  font-family: FiraMono;  
  src: url(FiraMono-Regular.woff) format("woff"),  
       url(FiraMono-Regular.eot) format("embedded-opentype");  
}  
  
p {  
  font-family: FiraMono, serif;  
}
```

<http://www.w3.org/TR/css3-fonts/#font-face-rule>

<https://www.mozilla.org/en-US/styleguide/products/firefox-os/typeface/>

@font CSS

@font-face embedding

Es posible el uso de fuentes alojadas en servidores externo

Google Fonts

En la cabecera

```
<link href='http://fonts.googleapis.com/  
css?family=Caesar+Dressing' rel='stylesheet'  
type='text/css'>
```

En el estilo

```
p {  
    font-family: 'Caesar Dressing', cursive;  
}
```

<http://webfonts.info/fonts-available-font-face-embedding>

Recursos CSS

W3C: CSS Fonts Module Level 3

<http://www.w3.org/TR/2013/CR-css-fonts-3-20131003/>

MDN: @font-face

<https://developer.mozilla.org/es/docs/CSS/@font-face>

FONT SQUIREL

<http://www.fontsquirrel.com/fontface/generator>

Google FONT

<http://www.google.com/webfonts>

Typekit

<https://typekit.com/>

Red Team Design: Google Font API and Typekit solutions VS @font-face

<http://www.red-team-design.com/google-font-api-and-typekit-solutions-vs-font-face>

HTML/CSS

Estructura

HTML/CSS

Vídeo, audio, imagen

Imágenes

La resolución de pantalla es el número de píxeles que muestra.

La **resolución CSS** o **Viewport**.

Si un dispositivo tiene un alto número de píxeles, a una distancia de visualización normal, usaremos **dip** la unidad de pixel independiente del dispositivo, es aproximadamente igual en todos los dispositivos.

El **pixel CSS**, corresponde al pixel real del dispositivo y el dispositivo corrige esta diferencia con un factor de escala.

DISPOSITIVO	DIP	RESIOLUCIÓN REAL	FACTOR DE ESCALA
Google / LG Nexus 4	384 x 598	768 x 1280	2.1 a 1
Samsung Galaxy S6	360 x 640	1440 x 2560	4 a 1
iPhone 6	375 x 677	750 x 1334	2 a 1

W3C: <http://www.w3.org/TR/css-device-adapt-1/>

MDN: https://developer.mozilla.org/es/docs/M%C3%B3vil/Viewport_meta_tag

Google: <https://developers.google.com/speed/docs/insights/ConfigureViewport?hl=es>

Imágenes

Imágenes de mapa de bits

La imagen está formada por una rejilla de píxeles, se definen por su tamaño en ancho y alto en píxeles y la profundidad de color, el número de colores que es capaz de representar en cada píxel.



PNG-24
6,434K
2 sec @ 56.6 Kbps



JPEG
3,143K
1 sec @ 56.6 Kbps



GIF
5,341K
2 sec @ 56.6 Kbps
100% dither
Selective palette
256 colors

PNG, formato 24bits truecolor
Compresión sin pérdida
Transparencia 256 niveles

JPEG, formato 24bits
Compresión produce ruido
No transparencia

GIF, formato 8bits, 256 colores
Compresión produce dither
Transparencia 1 nivel
Animación

Imágenes

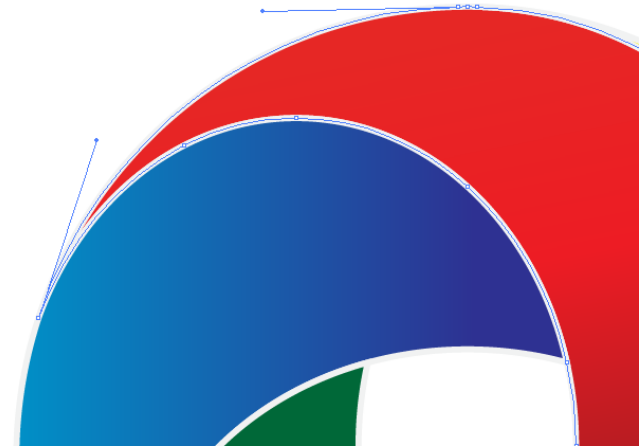
Imágenes vectoriales SVG

SVG son las siglas de Scalable Vector Graphics, Es un formato desarrollado y mantenido por el W3C

<http://www.w3.org/Graphics/SVG/>

<https://developer.mozilla.org/en-US/docs/Web/SVG>

Son imágenes definidas matemáticamente, que se calculan en el navegador y su visualización no pierde calidad en cualquier tamaño que se presenten.



Vector-based example* by Tonchino

Para crear y modificar este tipo de formatos podemos usar:

Inkscape: de código abierto <https://inkscape.org/es/>

SVG-Editor: Editor online. <http://www.svg-editor.org.uk/>

Adobe Illustrator: <http://www.adobe.com/products/illustrator.html>

Imágenes

La etiqueta **picture** la solución para imágenes responsive.
Permite usar varias imágenes según las condiciones **media**.

```
<picture>
```

```
<source media="(min-width: 1100px)" srcset="shaum6.jpg">
```

```
<source media="(min-width: 1000px)" srcset="shaum5.jpg">
```

```
<source media="(min-width: 800px)" srcset="shaum4.jpg">
```

```
<source media="(min-width: 600px)" srcset="shaum3.jpg">
```

```
<source media="(min-width: 400px)" srcset="shaum2.jpg">
```

```
<source media="(min-width: 300px)" srcset="shaum1.jpg">
```

```

```

```
</picture>
```



<http://caniuse.com/#feat=picture>

Vídeo

HTML5 permite insertar contenido multimedia, audio y vídeo.

```
<video src="video.mp4"> Tu navegador no  
soporta el elemento vídeo </video>
```

Atributos

poster: permite insertar una imagen de sustitución cuando el vídeo no está disponible.

controls: se incluyen controles de play, pause...

width y height: ancho y alto, se ajusta al valor y el otro se calcula automáticamente manteniendo la proporción.

loop: reproduce el vídeo continuamente .

autoplay: reproduce el vídeo automáticamente.

preload: carga el vídeo

```
<video src="video.mp4" poster="videojpg"  
autoplay loop controls></video>
```

Vídeo

Es posible incluir diferentes formatos de un archivo para que el vídeo pueda ser soportado en distintos navegadores, se emplea la etiqueta **<source>**

```
<video width="640" height="360" controls preload>
<source src="video.mp4" type='video/mp4; codecs="avc1,mp4a"' />
<source src="video.ogv" type='video/ogg;
codecs="theora,vorbis"' />
<source src="video.webm" type='video/webm; codecs="vp8,vorbis"'
/>
</video>
```

Formatos y compatibilidad de los navegadores:

https://developer.mozilla.org/es/docs/Web/HTML/Formatos_admitidos_de_audio_y_video_en_html5

Vídeo

Cada navegador, cada dispositivo, soporta diferentes formatos de vídeo. La solución es convertir el vídeo a los diferentes formatos de vídeo, que puede ser un proceso complejo y que requiere tiempo.

Una solución puede ser emplear **YouTube** para reproducir vídeo.

Sube el vídeo a YouTube, toma nota de su identificador o copia el código de inserción que facilita YouTube.

```
<iframe width="640" height="360"  
src="https://www.youtube.com/embed/CFp_8Sah6YU" frameborder="0" allowfullscreen>  
</iframe>
```

Los parámetros de YouTube:

autoplay, valor **0** para tener los controles visibles y **1** si prefieres que se oculten cuando el video se está reproduciendo.

controls, con **0** los controles no se muestran con **1** si y en ambos el vídeo se descarga el vídeo, con **2** los controles se muestran pero el video no se descarga hasta hacer play.

Loop, **0** sólo una vez y **1** para reproducción infinita.

Esta en desuso emplear `<object>` o `<embed>` para insertar vídeo.

Audio

El audio EN html4 se inserta de manera similar:

```
<audio src="audio.mp3" controls autoplay loop >  
</audio>
```

El formato mp3, no es un formato abierto, para maximizar la compatibilidad usaremos varios formatos con **<source>**

```
<audio controls>  
  <source src="audio.ogg" type="audio/ogg">  
  <source src="audio.mp3" type="audio/mpeg">  
  <source src="audio.wav" type="audio/wav">  
</audio>
```


HTML/CSS



Integración de objetos y de multimedia en páginas HTML5

Integrar objetos y recursos externos

◆ HTML permite insertar recursos externos en una página Web con

- ****: imágenes
 - ◆ Formato de puntos: JPEG, GIF, PNG, .. (resolución fija)
 - ◆ Formato vectorial: SVG, ... (escalables sin pérdida de calidad)
- **<video>**, **<audio>**: video y audio
 - ◆ No existe acuerdo sobre los formatos a utilizar!!!
- **<iframe>**: páginas Web y otros objetos
 - ◆ Crea un nuevo marco de navegación Web anidado seguro
- **<object>**: objetos. plugins, imágenes
 - ◆ Es el mas genérico.
- **<embed>**: aplicación exterior, normalmente no-HTML
 - ◆ Marca heredada del pasado (Flash), se introdujo como un elemento no estándar

◆ Permiten integrar (hacer mash-ups) contenidos con gran facilidad

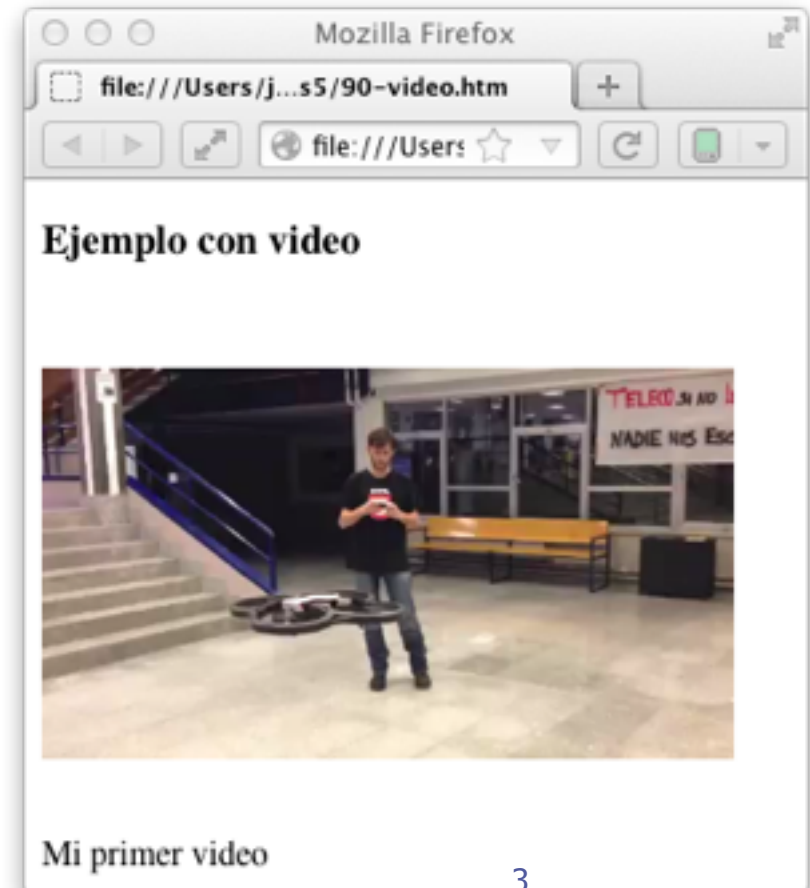
- <http://www.sitepoint.com/add-svg-to-web-page/>
- https://groups.google.com/forum/#!topic/epub-widgets-discuss/JWGV_RPe4H4
- <http://www.w3.org/TR/html5/embedded-content-0.html>

Audio y Video en HTML5

- ◆ Las marcas audio y video de HTML5
 - Permiten incluir audio y video en páginas Web
 - ◆ http://www.w3schools.com/html/html5_video.asp

```
<!DOCTYPE html>
<html>
  <body>
    <h3>Ejemplo con video</h3>

    <video src="CuadricopterM.webm"
           width="320" height="240"
           controls
           preload
           autoplay>
    </video><br>
    Mi primer video
  </body>
</html>
```



Video: formatos

- ◆ Contenedor **OGG**
 - Video: **Theora** (VP7), Audio: **Vorbis**
 - ◆ Calidad menor

Ogg Theora



- ◆ Contenedor **MP4**
 - Video: **H264**, Audio: **ACC**
 - ◆ Existen Patentes

MP4 / H.264



- ◆ Contenedor **WebM**
 - Video: **VP8**, Audio: **Vorbis**

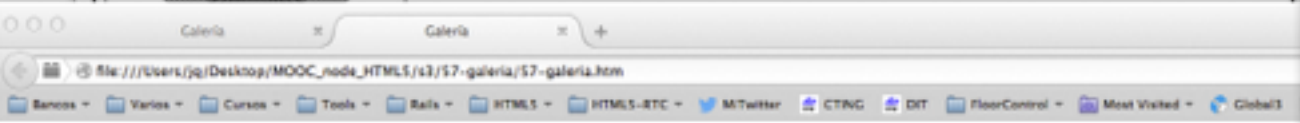
WebM



```
<video width="320" height="240" controls preload autoplay>  
  <source src="CuadricopterM.m4v" type=video/mp4>  
  <source src="CuadricopterM.webm" type=video/webm>  
</video><br>
```

¿Que marca usar?

- ◆ **<object>**: es la mas general de todas. Puede integrar una imagen, un marco de navegación anidado o un recurso procesado por un plugin.
 - Permite **paso de parámetros e interacción** con el objeto integrado
 - ◆ Tipo mime identifica tipo de objeto: `<object type="image/svg+xml" >`
- ◆ **<iframe>**: es la mas segura.
 - Crea una caja de arena (sandbox) y restringe accesos al mismo origen.
 - ◆ Protege de acciones hostiles del objeto importado
- ◆ **<embed>**: marca no estándar heredada de tiempos del Flash.
 - Aunque ha sido incluida en HTML5, su uso no es muy popular.
- ◆ **<object>**, **<iframe>** y **<embed>** pueden usarse con imágenes, video,..
 - El ejemplo siguiente muestra su equivalencia, incluyendo
 - ◆ 2 marcos de navegación anidados, uno con **<object>** y otro con **<iframe>**
 - ◆ 2 videos, uno con **<video>** y otro con **<iframe>**
 - ◆ 2 imagenes, un SVG animado con **<object>** y un PNG de baja resolución con ****



Mi Galería



Galería

Galería con Flexbox

Flexbox adapta los bloques a la caja con

display: flex; // Crece horizontalmente (flex-direction:row)
flex-wrap: wrap; // Inserta hasta final y pasa a línea siguiente.

coloca cada bloque vertical a la derecha del anterior si cabe y al llegar al final pasa a la línea siguiente. Utilizan valores por defecto (flex-grow:0, flex-shrink:1, flex-basis:auto).

Cada bloque vertical puede contener a su vez dos bloques horizontales.

```
<style>
```

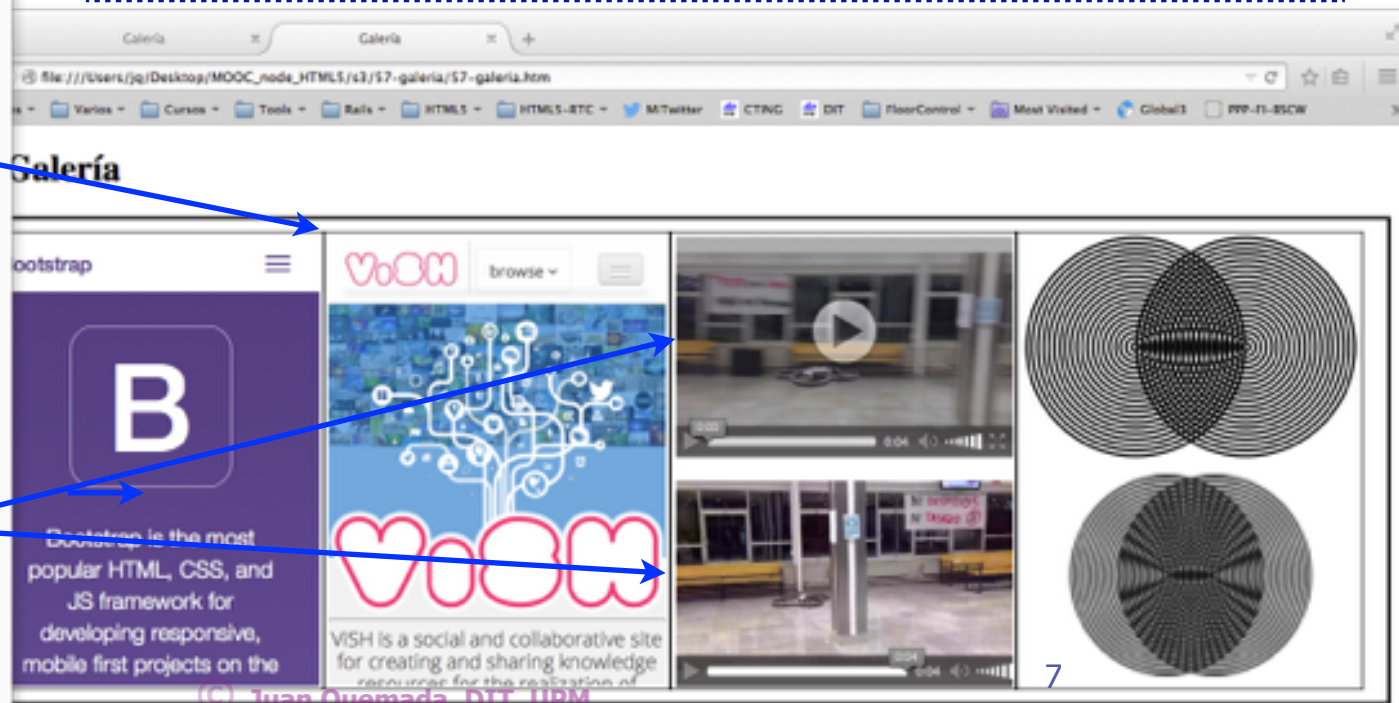
```
#marco {  
  background-color: white;  
  padding: 10px;  
  margin: 10px;  
  border: 3px solid black;  
}
```

```
#contenedor {  
  display: -webkit-box;  
  display: -ms-flexbox;  
  display: -webkit-flex;  
  display: flex;  
  
  -webkit-flex-wrap: wrap;  
  flex-wrap: wrap;  
}
```

```
.vertical {  
  padding: 3px;  
  border: 1px solid black;  
  background-color: white;  
  width: 300px;  
  height: 400px;  
}
```

```
.horizontal {  
  border: 1px solid white;  
  background-color: white;  
  width: 300px;  
  height: 196px;  
}
```

```
</style>
```



Código

```
<body>
<h1>Mi Galería</h1>

<div id='marco'>
  <div id="contenedor">
    <object class="vertical" data="http://getbootstrap.com" type="text/html"></object>
    <iframe class="vertical" src="http://vishub.org"></iframe>
    <div class="vertical">
      <video class="horizontal" controls>
        <source src="MOOC.webm" type="video/webm">
        <source src="MOOC.mov" type="video/mp4">
      </video>
      <iframe class="horizontal" src="MOOC.webm"></iframe>
    </div>
    <div class="vertical">
      <object class="horizontal" type="image/svg+xml"
        data="Moire_Circles.svg"></object>
      
    </div>
  </div>
</div>
</body>
```



HTML - HTML5 Quick Guide

<http://media.smashingmagazine.com/wp-content/uploads/images/html5-cheat-sheet/html5-cheat-sheet.pdf>

HTML 5

Tag	Info	V	Attributes*
<!-- -->	comment	4 / 5	none
<!DOCTYPE>	document type	4 / 5	none
<a>	hyperlink	4 / 5	href hreflang media ping rel target type
<abbr>	abbreviation	4 / 5	global attributes**
<acronym>	acronym	4	-
<address>	address element	4 / 5	global attributes**
<applet>	applet	4	-
<area>	area inside an image map	4 / 5	alt coords href hreflang media ping rel shape target type
<article>	article	5	global attributes**
<aside>	outside the main flow of the narrative	5	global attributes**
<audio>	sound content	5	autobuffer autoplay controls loop src
	bold text	4 / 5	global attributes**
<base>	base URL for all the page links	4 / 5	href target
<basefont>	Base font for the document	4	-
<bb>	invoked user agent command	5	type
<bdo>	direction of text display	4 / 5	dir
<big>	big text	4	-
<blockquote>	long quotation	4 / 5	cite
<body>	body element	4 / 5	global attributes**

Tag	Info	V	Attributes*
<embed>	external interactive content or plugin	5	height src type width
<fieldset>	fieldset	4 / 5	disabled form name
<figure>	group of media content, and their caption	5	global attributes**
	text font, size, and color	4	-
<footer>	footer for a section or page	5	global attributes**
<form>	form	4 / 5	action data replace accept accept-charset enctype method target
<frame>	sub window	4	-
<frameset>	set of frames	4	-
<h1> to <h6>	header 1 to header 6	4 / 5	global attributes**
<head>	information about the document	4 / 5	none
<header>	header for a section or page	5	global attributes**
<hgroup>	heading section	5	global attributes**
<hr>	horizontal rule	4 / 5	global attributes**
<html>	html document	4 / 5	manifest
<i>	italic text	4 / 5	global attributes**
<iframe>	inline sub window (frame)	4 / 5	src name sandbox seamless width height
	image	4 / 5	alt src height ismap usemap width

Tag	Info	V	Attributes*
	ordered list	4 / 5	start reversed
<optgroup>	option group	4 / 5	disabled label
<option>	option in a drop-down list	4 / 5	disabled label selected value
<output>	some types of output	5	form
<p>	paragraph	4 / 5	global attributes**
<param>	parameter for an object	4 / 5	name value
<pre>	preformatted text	4 / 5	global attributes**
<progress>	progress of a task of any kind	5	max value
<q>	short quotation	4 / 5	cite
<ruby>	ruby annotations	5	global attributes**
<rp>	provide parentheses around a ruby text	5	global attributes**
<rt>	ruby text component	5	global attributes**
<s>	strikethrough text	4	-
<samp>	sample computer code	4 / 5	global attributes**
<script>	script	4 / 5	async type defer src charset
<section>	section	5	cite
<select>	selectable list	4 / 5	autofocus data disabled form multiple name
<small>	small text	4 / 5	global attributes**
<source>	media re-	5	media src type

<blockquote>	long quotation	4 / 5	cite	<i>global attributes**</i>
<body>	body element	4 / 5		<i>global attributes**</i>

	inserts a single line break	4 / 5		<i>global attributes**</i>
<button>	push button	4 / 5	autofocus disabled form formaction formenctype formmethod formnovalidate formtarget name type value	
<canvas>	Graphic area	5	height width	
<caption>	table caption	4 / 5		<i>global attributes**</i>
<center>	centered text	4	-	
<cite>	citation	4 / 5		<i>global attributes**</i>
<code>	computer code text	4 / 5		<i>global attributes**</i>
<col>	attributes for table columns	4 / 5	span	
<colgroup>	groups of table columns	4 / 5	span	
<command>	command button	5	checked default disabled hidden icon label radiogroup type	
<datagrid>	data in a tree, list or tabular	5	disabled	
<datalist>	dropdown list	5		<i>global attributes**</i>
<dd>	definition description	4 / 5		<i>global attributes**</i>
	deleted text	4 / 5	cite datetime	
<details>	details of an element	5	open	
<dialog>	dialog (conversation)	5		<i>global attributes**</i>
<dir>	directory list	4	-	
<div>	section in a document	4 / 5		<i>global attributes**</i>
<dfn>	definition term	4 / 5	title	
<dl>	definition list	4 / 5		<i>global attributes**</i>
<dt>	definition term	4 / 5		<i>global attributes**</i>
	emphasized text	4 / 5		<i>global attributes**</i>

	image	4 / 5	alt src height ismap usemap width	
<input>	input field	4 / 5	accept alt autocomplete autofocus checked disabled form formaction formenctype formmethod formnovalidate formtarget height list max maxlength min multiple name pattern placeholder readonly required size src step type value width	
<ins>	inserted text	4 / 5	cite datetime	
<isindex>	single-line input field	4	-	
<kbd>	keyboard text	4 / 5		<i>global attributes**</i>
<label>	label for a form control	4 / 5	for	
<legend>	fieldset title	4 / 5		<i>global attributes**</i>
	list item	4 / 5	value	
<link>	resource reference	4 / 5	href rel media hreflang type sizes	
<mark>	marked text	5		<i>global attributes**</i>
<map>	image map	4 / 5	id	
<menu>	menu list	4 / 5	label type	
<meta>	meta information	4 / 5	charset content http-equiv name	
<meter>	measurement within a predefined range	5	high low max min optimum value	
<nav>	navigation links	5		<i>global attributes**</i>
<noframes>	noframe section	4	-	
<noscript>	noscript section	4 / 5	none	
<object>	embedded object	4 / 5	data height type usemap width object	

<small>	small text	4 / 5		<i>global attributes**</i>
<source>	media resources	5	media src type	
	inline section	4 / 5		<i>global attributes**</i>
<strike>	strikethrough text	4	-	
	strong text	4 / 5		<i>global attributes**</i>
<style>	style definition	4 / 5	media type scoped	
<sub>	subscripted text	4 / 5		<i>global attributes**</i>
<sup>	superscripted text	4 / 5		<i>global attributes**</i>
<table>	table	4 / 5	summary	
<tbody>	table body	4 / 5		<i>global attributes**</i>
<td>	table cell	4 / 5	colspan rowspan headers	
<textarea>	text area	4 / 5	autofocus cols disabled form name readonly required rows maxlength	
<tfoot>	table footer	4 / 5		<i>global attributes**</i>
<th>	table header	4 / 5	colspan rowspan scope	
<thead>	table header	4 / 5		<i>global attributes**</i>
<time>	date/time	5	datetime pubdate	
<title>	document title	4 / 5	none	
<tr>	table row	4 / 5		<i>global attributes**</i>
<tt>	teletype text	4	-	
<u>	underlined text	4	-	
	unordered list	4 / 5		<i>global attributes**</i>
<var>	variable	4 / 5		<i>global attributes**</i>
<video>	video	5	src poster autobuffer autoplay loop controls width height	
<xmp>	preformatted text	4	-	

* **Attributes:** Lists attributes specific to that tag. Deprecated (html4 only) attributes are not listed

** **Global Attributes:** class | contenteditable | contextmenu | dir | draggable | id | irrelevant | lang | ref | registrationmark | tabindex | template | title

V = Which version of HTML is this tag valid for



Final del tema
Muchas gracias!

